



Приложение № 1
к бюллетеню для голосования
на годовом общем собрании собственников
помещений многоквартирного дома по адресу:
г. Санкт-Петербург, пр. Кузнецова, дом 11, корп. 1, лит. А

**Предложение по проведению работ по установке элементов благоустройства
(ограждение и шлагбаумы) на придомовой территории ЖК «Тринити».**

1. Проектирование благоустройства и размещение элементов благоустройства осуществляется в соответствии со схемами размещения элементов благоустройства.
2. Работы производятся в соответствии с действующим законодательством, в т.ч. в соответствии с Правилами благоустройства территории Санкт-Петербурга, утв. Постановлением Правительства Санкт-Петербурга от 09.11.2016 № 961.
3. Финансирование работ: за счет денежных средств, полученных за использование общего имущества собственников помещений ЖК «Тринити», в случае недостаточности денежных средств и отсутствия иного решения собственников помещений ЖК «Тринити» в первую очередь производятся работы по размещению шлагбаумов.
4. Начало производства работ: по решению Совета Дома.
5. Перед размещением элементов благоустройства производятся мероприятия по проектированию благоустройства, в том числе согласование проекта благоустройства и согласованию проведения работ.
6. В случае отказа в согласовании органами власти (на любом этапе согласования) проекта благоустройства, созданного в соответствии со Схемой № 1, - работы производятся, в том числе создание проекта благоустройства, в соответствии со Схемой № 2.
7. Данные об элементах благоустройства: ограждение не выше 180 см., шлагбаумы.
8. Итоговый объем работ, стоимость и характеристики элементов благоустройства утверждает Совет Дома.
9. Этапы производства работ:
 - Создание проекта благоустройства.
 - Согласование проекта благоустройства.
 - Согласование проведения работ (при необходимости).
 - Размещение элементов благоустройства в соответствии с согласованным проектом благоустройства.

Приложение № 1
к бюллетеню для голосования
на годовом общем собрании собственников
помещений многоквартирного дома по адресу:
г. Санкт-Петербург, пр. Кузнецова, дом 11, корп. 1, лит. А
Схема № 1



размещения элементов благоустройства.

-  Автоматический шлагбаум
-  Проектируемое ограждение



Приложение № 1
к бюллетеню для голосования
на годовом общем собрании собственников
помещений многоквартирного дома по адресу:
г. Санкт-Петербург, пр. Кузнецова, дом 11, корп. 1, лит. А
Схема № 2

размещения элементов благоустройства.

-  Автоматический шлагбаум
-  Проектируемое ограждение



Приложение № 2
к бюллетеню для голосования
на годовом общем собрании собственников
помещений многоквартирного дома по адресу:
г. Санкт-Петербург, пр. Кузнецова, дом 11, корп. 1, лит. А

Предложение управляющей организации об определении размера обязательных платежей.

Тарифы (размер обязательных платежей)
на управление, техническое обслуживание,
содержание и ремонт общего имущества многоквартирного дома

	Вид платежа	Тариф руб./м2 в месяц	Ед.изм
1.	Услуги по содержанию, техническому обслуживанию и управлению многоквартирным домом		
1.1.	<u>Содержание общего имущества МКД</u>	16,97	Руб/кв.м.
1.2.	<u>Охрана</u>	11,44	Руб/кв.м.
1.3.	Обслуживание системы видеонаблюдения	0,47	Руб/кв.м.
1.4.	Обслуживание шлагбаумов	0,30	Руб/кв.м.
1.5.	<u>Уборка мест общего пользования</u>	2,15	Руб/кв.м.
1.6.	<u>Санитарное содержание территории</u>	2,73	Руб/кв.м.
1.7.	Вывоз и утилизация ТБО	3,56	Руб/кв.м.
1.8.	Содержание и ремонт АППЗ	0,53	Руб/кв.м.
1.9.	Содержание и ремонт ПЗУ	0,53	Руб/кв.м.
1.10.	Содержание и ремонт лифтов	3,10	Руб/кв.м.
2.	<u>Управление многоквартирным домом</u>	4,49	Руб/кв.м.
3.	<u>Текущий ремонт</u>	6,21	Руб/кв.м.
	ИТОГО	52,48	Руб/кв.м.

Приложение № 3
к бюллетеню для голосования
на годовом общем собрании собственников
помещений многоквартирного дома по адресу:
г. Санкт-Петербург, пр. Кузнецова, дом 11, корп. 1, лит. А

Требования к наружным вывескам в ЖК «Тринити»

(г. Санкт-Петербург, пр. Кузнецова д.11 кор. 1, 2, 3)

Настоящие требования разработаны советами домов ЖК «Тринити» в интересах собственников помещений, с целью привести к единообразию всю наружную рекламу в ЖК, а также освободить фасады от нагромождения разноплановой рекламы – баннеров, световых коробов и крупногабаритных вывесок, которые нарушают проектный облик зданий, перекрывают архитектурные элементы фасадов.

Настоящие требования применяются ко всем информационным вывескам, рекламным конструкциям, размещенным на территории ЖК «Тринити».

В случае, если Вывески были размещены до момента утверждения настоящих требований – настоящие правила не применяются до момента истечения срока действующего договора использования общего имущества.

В случае несоблюдения настоящих требований при размещении Вывесок – договор использования общего имущества не заключается (не пролонгируется).

Вывеска - комплекс взаимосвязанных элементов без подложки, объекты для размещения информации (рекламного и не рекламного характера).

Вывеска должна располагаться на единой линии с другими настенными вывесками на данном здании.

Вывески в витринах обязаны размещаться только внутри помещения и не должны нарушать прозрачность витрины.

Запрещается использовать подложку и короба, разрешаются только объемные буквы.

Не допускается цвет вывески любых оттенков оранжевого (RAL 2000- 2012), красного (RAL 3000-3033) и фиолетового (RAL 4000-4012)

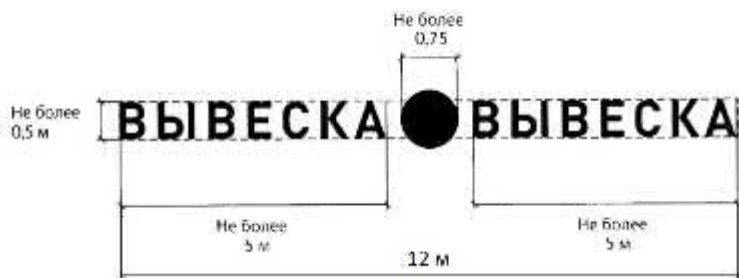
ВЫВЕСКА — текстовая часть

● — декоративно-художественный элемент

Допустимые размеры вывески:

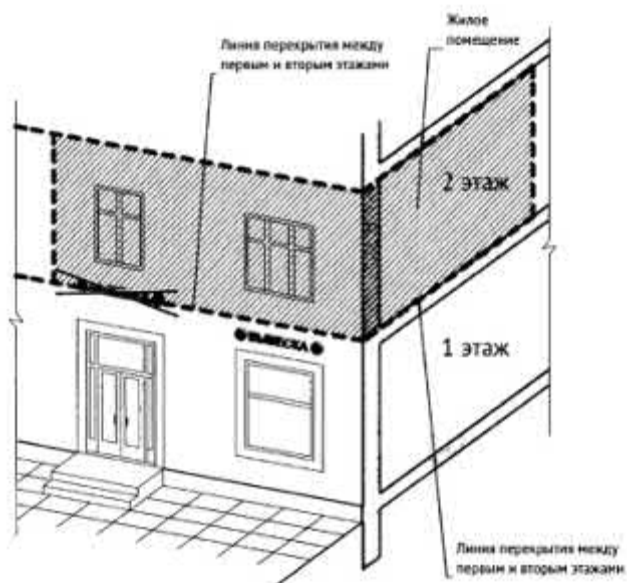


Приложение № 3
к бюллетеню для голосования
на годовом общем собрании собственников
помещений многоквартирного дома по адресу:
г. Санкт-Петербург, пр. Кузнецова, дом 11, корп. 1, лит. А

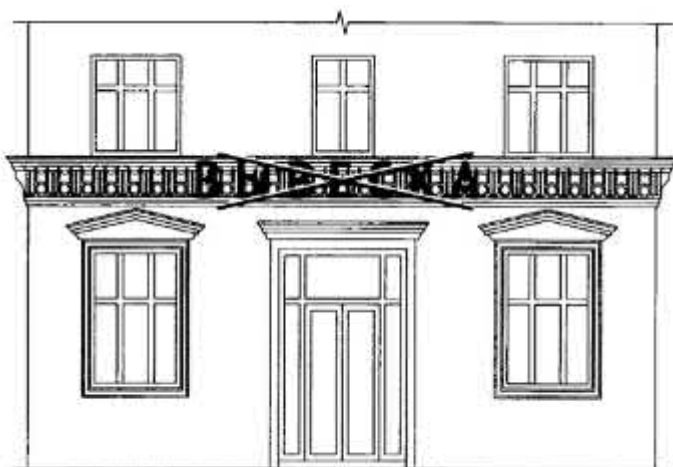


Запрещается:

1. Размещение вывесок выше линии перекрытия между первым и вторым этажами

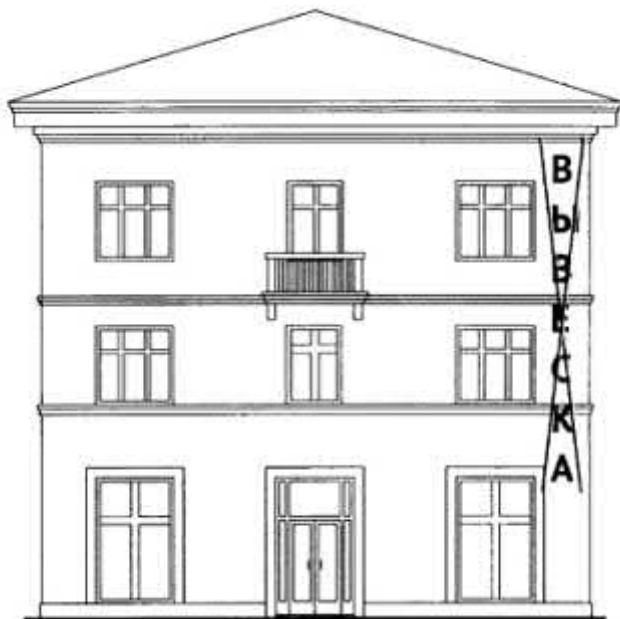


2. Размещение вывесок на ограждающих конструкциях (заборах, ограждениях, перилах)
3. Размещение объемных символов на подложке
4. Размещение вывесок на архитектурных деталях фасадов

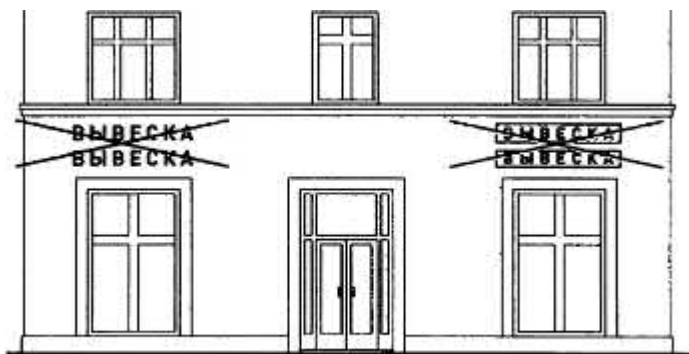


5. Размещение вывесок путем непосредственного нанесения на поверхность фасада художественного или текстового изображения методом покраски, наклейки и т.п.
6. Вертикальный порядок расположения букв на информационном поле вывески

Приложение № 3
к бюллетеню для голосования
на годовом общем собрании собственников
помещений многоквартирного дома по адресу:
г. Санкт-Петербург, пр. Кузнецова, дом 11, корп. 1, лит. А

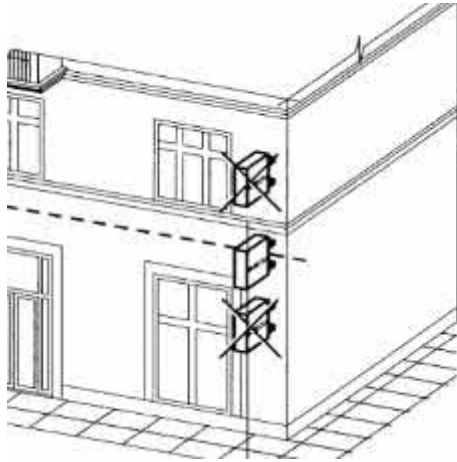


7. Размещение вывесок с использованием мигающих (мерцающих) элементов, бегущей строки.
8. Размещение настенных вывесок одна над другой.

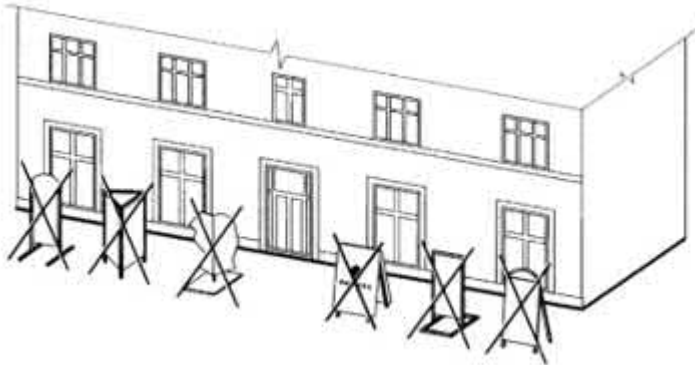


9. Размещение вывесок на козырьках зданий
10. Перекрытие оконных и дверных проемов, а также витражей и витрин
11. Размещение вывесок с использованием картона, ткани и других мягких материалов
12. Размещение консольных вывесок, в виде фигурного короба, прямоугольного короба лайтбокса, консоли или панель-кронштейна.

Приложение № 3
к бюллетеню для голосования
на годовом общем собрании собственников
помещений многоквартирного дома по адресу:
г. Санкт-Петербург, пр. Кузнецова, дом 11, корп. 1, лит. А

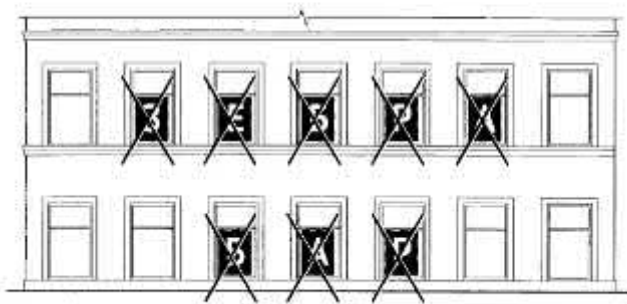
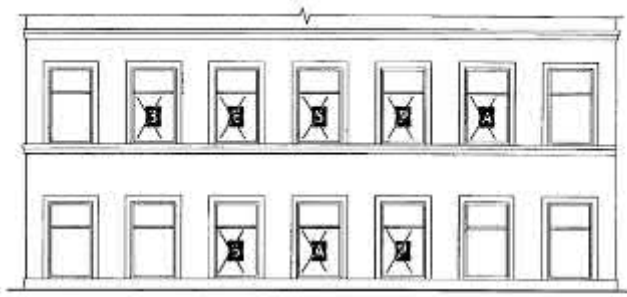


13. Окраска и покрытие декоративными пленками поверхности остекления витрин (за исключением размещения непосредственно на поверхности остекления витрины вывесок в виде отдельных букв и декоративных элементов из декоративных пленок)
14. Размещение вывесок в виде отдельно стоящих сборно-разборных (складных) конструкций-стендеров



15. Размещение в витрине, а также на (в) окнах букв и (или) символов, не отвечающих требованиям к вывескам

Приложение № 3
к бюллетеню для голосования
на годовом общем собрании собственников
помещений многоквартирного дома по адресу:
г. Санкт-Петербург, пр. Кузнецова, дом 11, корп. 1, лит. А



Правила пользования придомовой территорией **(далее по тексту «Правила»)**

Раздел 1. Общие положения

- 1.1 Правила разработаны с целью реализации положений ст. 161 ЖК РФ в части обеспечения благоприятных и безопасных условий проживания граждан, надлежащего содержания общего имущества в многоквартирном доме, обеспечения безопасного движения транспортных средств и пешеходов в отведенных зонах движения, соблюдение требований пожарной безопасности, обеспечение беспрепятственного проезда большегрузного и специального транспорта по придомовой территории домов по адресу: г. Санкт-Петербург пр. Кузнецова д.11 к.1,2,3. (далее по тексту «ЖК «Тринити»).
- 1.2 Правила действуют с момента закрытия придомовой территории ЖК «Тринити» (установки дополнительных шлагбаумов либо иной реализации закрытого контура придомовой территории).
- 1.3 Правила утверждаются общим собранием собственников жилья и являются обязательными для всех лиц, использующих транспортные средства на придомовой территории ЖК «Тринити».
- 1.4 В соответствии с Правилами на придомовой территории ЖК «Тринити» ведется строгий учёт въезда/выезда транспортных средств, для обеспечения которого используются бумажные и электронные средства хранения и обработки информации.
- 1.5 С целью обеспечения учёта въезда/выезда собственник помещения либо член семьи собственника помещения, при наличии в пользовании указанных лиц транспортных средств, обязан иметь персональный радиобрелок для проезда принадлежащих ему на праве собственности, а равно на правах личного или служебного пользования, транспортных средств через шлагбаумы, ограничивающие проезд. Для получения радиобрелка собственник помещения, либо член его семьи с собственного согласия подает заявку в обслуживающую организацию (Управляющая организация) письменно, либо по электронной почте с указанием адреса помещения, принадлежащего ему, либо члену его семьи, государственного номерного знака транспортного средства, собственника транспортного средства, правоустанавливающий документ. На одно транспортное средство изготавливается один радиобрелок. Разрешается выдача радиобрелоков из расчета не более чем на два транспортных средства на одну квартиру или коммерческое помещение.
- 1.6 На территорию ЖК «Тринити» разрешается проезд без использования персонального радиобрелока только машин, предназначенных для вывоза мусора, уборки территории, такси, имеющих специальную цветографическую схему на кузове (шашечки) либо опознавательный фонарь такси на крыше, транспортные средства осуществляющие доставку/вывоз грузов общей массой не более 5 тонн. Для проезда вышеуказанных ТС, сотрудник охраны ЖК записывает в журнал регистрации въезда/выезда ТС данные водителя и ТС, после чего осуществляет пропуск данного ТС на территорию и контролирует погрузо-разгрузочные работы и незамедлительный выезд ТС средства с территории ЖК после окончания погрузо-разгрузочных работ.

Приложение № 4
к бюллетеню для голосования
на годовом общем собрании собственников
помещений многоквартирного дома по адресу:
г. Санкт-Петербург, пр. Кузнецова, дом 11, корп. 1, лит. А

- 1.7 Выезд с территории ЖК ТС собственников либо членов семьи собственников помещений без радиобрелока осуществляется только при предъявлении сотруднику охраны ЖК удостоверения личности, свидетельства о регистрации ТС и записью в журнал регистрации въезда/выезда ТС.
- 1.8 Въезд на территорию ЖК Тринити ТС собственников либо членов семьи собственников помещений без использования персонального радиобрелока, а также использование для проезда персонального радиобрелока ТС, не соответствующего указанному в заявке на данный радиобрелок, категорически запрещен.
- 1.9 Нарушение настоящих Правил влечет за собой вынесение **предупреждения** при первом нарушении, либо блокировку работы персонального радиобрелока на въезд ТС при повторном либо каждом последующем нарушении **сроком на одну неделю**, для чего составляется акт (Приложение 1) о выявленном нарушении вышеуказанных положений передается представителю управляющей организации для последующего исполнения.

Раздел 2. Специальная часть

На территории ЖК «Тринити»:

- 2.1. Запрещена парковка ТС, затрудняющая проезд/выезд с парковки других автотранспортных средств, в том числе специальных транспортных средств, осуществляющих вывоз мусора.
- 2.2. Запрещена парковка ТС на тротуарах, газонах, пешеходных дорожках
- 2.3. Запрещается самовольная установка ограждения и прочих конструкций на парковочных местах.
- 2.4. На территории ЖК разрешена стоянка только транспортных средств категории L и M1 (в соответствии с Решением Комиссии Таможенного союза от 09.12.2011 N 877 (ред. от 25.12.2018) "О принятии технического регламента Таможенного союза "О безопасности колесных транспортных средств"). Стоянка прицепов, авто трейлеров, специальной техники запрещена, за исключением специальной техники, предназначенной для нужд ЖК.
- 2.5. Собственники автотранспортных средств должны принимать незамедлительные меры с целью скорейшего отключения ложно сработавшей сигнализации и предотвратить ее дальнейшее ложное срабатывание.
- 2.6. Запрещается парковка автотранспортных средств вне мест, предназначенных для парковки, при наличии соответствующей разметки на территории ЖК.
- 2.7. Запрещается маневрирование и стоянка ТС в нарушение требований дорожных знаков и разметок, установленных на территории.
- 2.8. Въезд на территорию ЖК ТС без государственных регистрационных знаков запрещен.

Раздел 3. Лица, уполномоченные составлять акт о нарушении Правил (далее – Акт)

Акт о выявленном нарушении составляется сотрудником охранной организации ЖК, с последующей передачей акта сотруднику управляющей организации.

В случае первого нарушения положений разделов 1,2 сотрудник УК производит запись «Предупреждение» в графе о вынесенном решении и составляет соответствующий акт.

Приложение № 4
к бюллетеню для голосования
на годовом общем собрании собственников
помещений многоквартирного дома по адресу:
г. Санкт-Петербург, пр. Кузнецова, дом 11, корп. 1, лит. А

В случае повторного и последующих нарушений положений раздела 1,2 сотрудник УК производит запись «Ограничение въезда сроком на одну неделю» в графе о вынесенном решении.

Копия акта о выявленном нарушении направляется нарушителю в почтовый ящик, по адресу в ЖК «Тринити», указанному в заявке на персональный радиобрелок соответствующий гос. номеру ТС нарушителя.

Лицом, составившим Акт, также производится фото фиксация нарушения. На фотографии должны быть различимы: государственный номерной знак ТС нарушителя, положение ТС, указывающее на нарушение Правил, а также общее положение ТС нарушителя, указывающее на нахождение ТС на придомовой территории ЖК Тринити. Данные фото могут быть использованы в качестве доказательства факта нарушения в случае несогласия нарушителя с вынесенным решением по предупреждению либо ограничению въезда.

Приложение 1 к Правилам пользования
придомовой территории ЖК «Тринити»

АКТ

О нарушении правил пользования придомовой территории ЖК «Тринити»

"__" _____ 201__ г. __ час. __ мин.

место составления: Придомовая территория ЖК «Тринити» г. Санкт-Петербург пр. Кузнецова д.11. кор 1-3.

Я, _____,
(фамилия, инициалы лица, составившего акт, должность в случае составления сотрудником охраны)

составил настоящий акт о том, что транспортное средство:

_____, _____,
(марка) (гос.рег. знак)

"__" _____ 200__ г. в __ час. __ мин.

- Расположено на территории ЖК в нарушение п. ____ Правил пользования, а именно

Сделаны фотографии свидетельствующие о нарушении.

- Было помещено на территорию ЖК с использованием персонального радиобрелока не соответствующего данному ТС и указанному в заявке на данный радиобрелок.
(не нужно зачеркнуть)

Данное решение является первым/повторным
(не нужно зачеркнуть)

Приложение № 4
к бюллетеню для голосования
на годовом общем собрании собственников
помещений многоквартирного дома по адресу:
г. Санкт-Петербург, пр. Кузнецова, дом 11, корп. 1, лит. А

Вынесенное решение: Предупреждение/ Ограничение въезда сроком на одну неделю
(не нужно зачеркнуть)

Подпись лица, составившего Акт, _____

Отметки сотрудника УК:

Получено «__»_____ 201__г.

«__» _____ 201__г. _____
(фио, должность сотрудника УК)